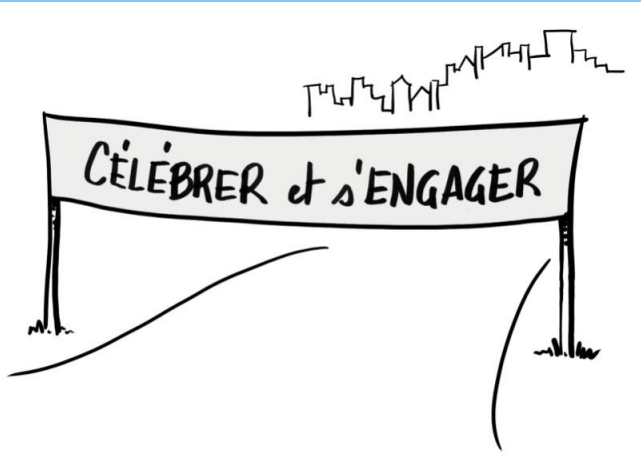
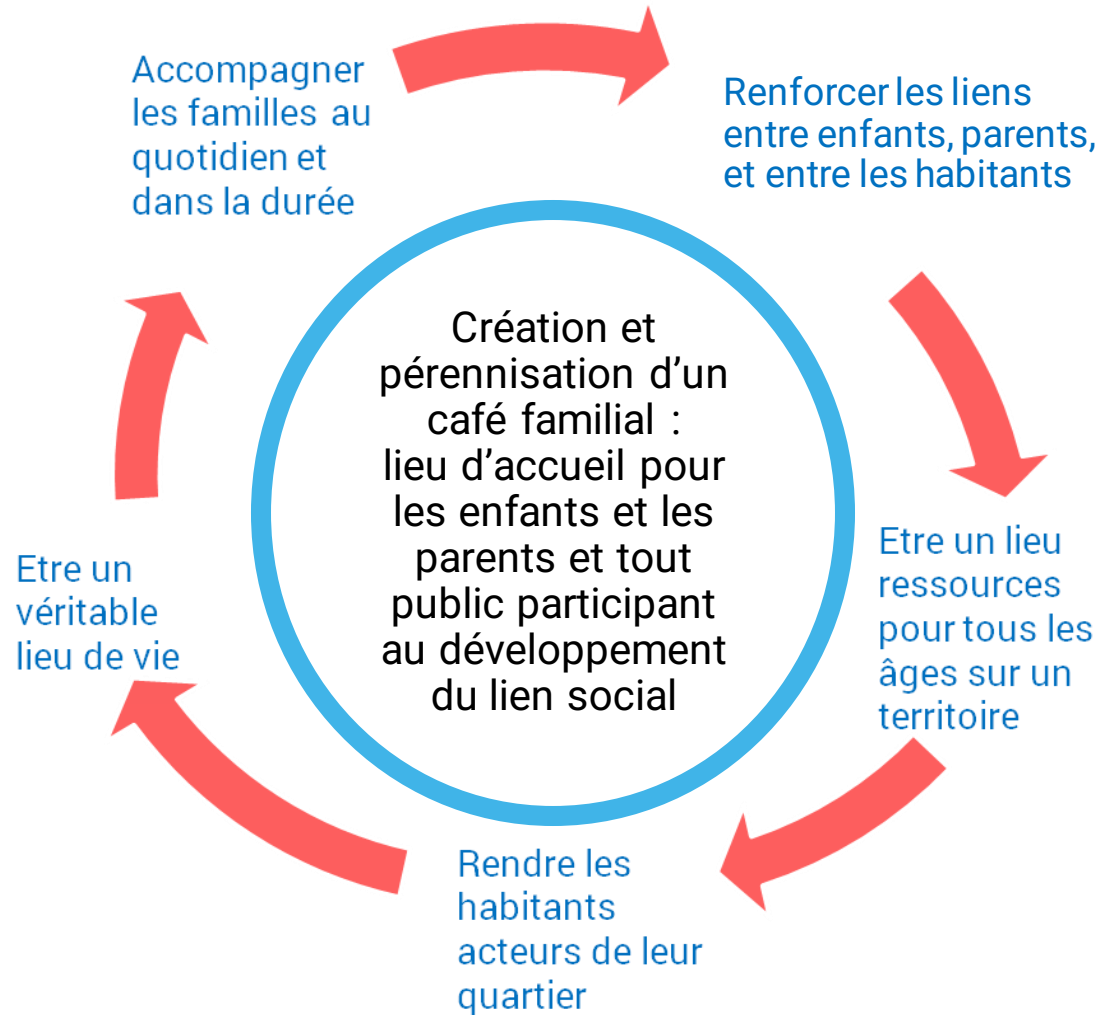
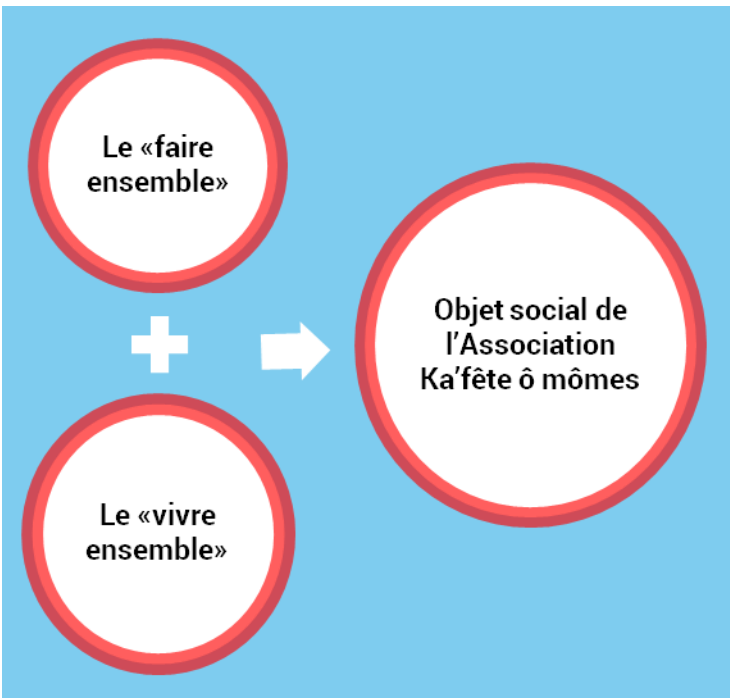


Rapport d'activité – Année 2022

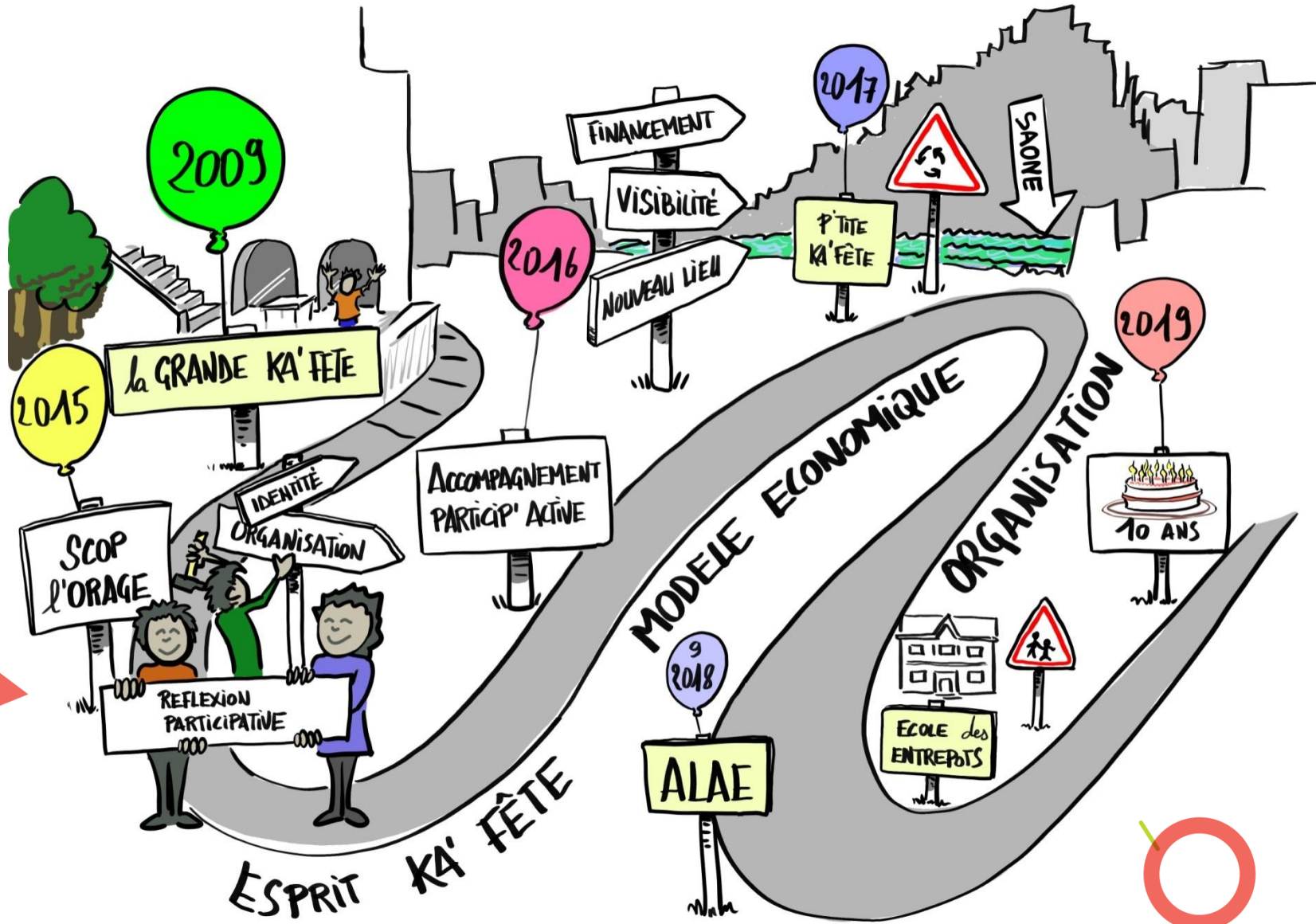


1. Valeurs, objet social et chemin de l'association
2. La vie associative
3. La gouvernance, l'organisation et l'équipe
4. Les partenaires
5. Le café familial
6. Le pôle animation
7. Autour de la parentalité
8. Le projet intergénérationnel
9. Les accueils de loisirs et la transition écologique
10. Les accueils de loisirs de la Grande Ka'fête
11. Les accueils de loisirs de la P'tite Ka'fête
12. L'accueil de loisirs associé à l'école des Entrepôts
13. La Ka'fête ô ados !
14. Et demain ? Perspectives 2022

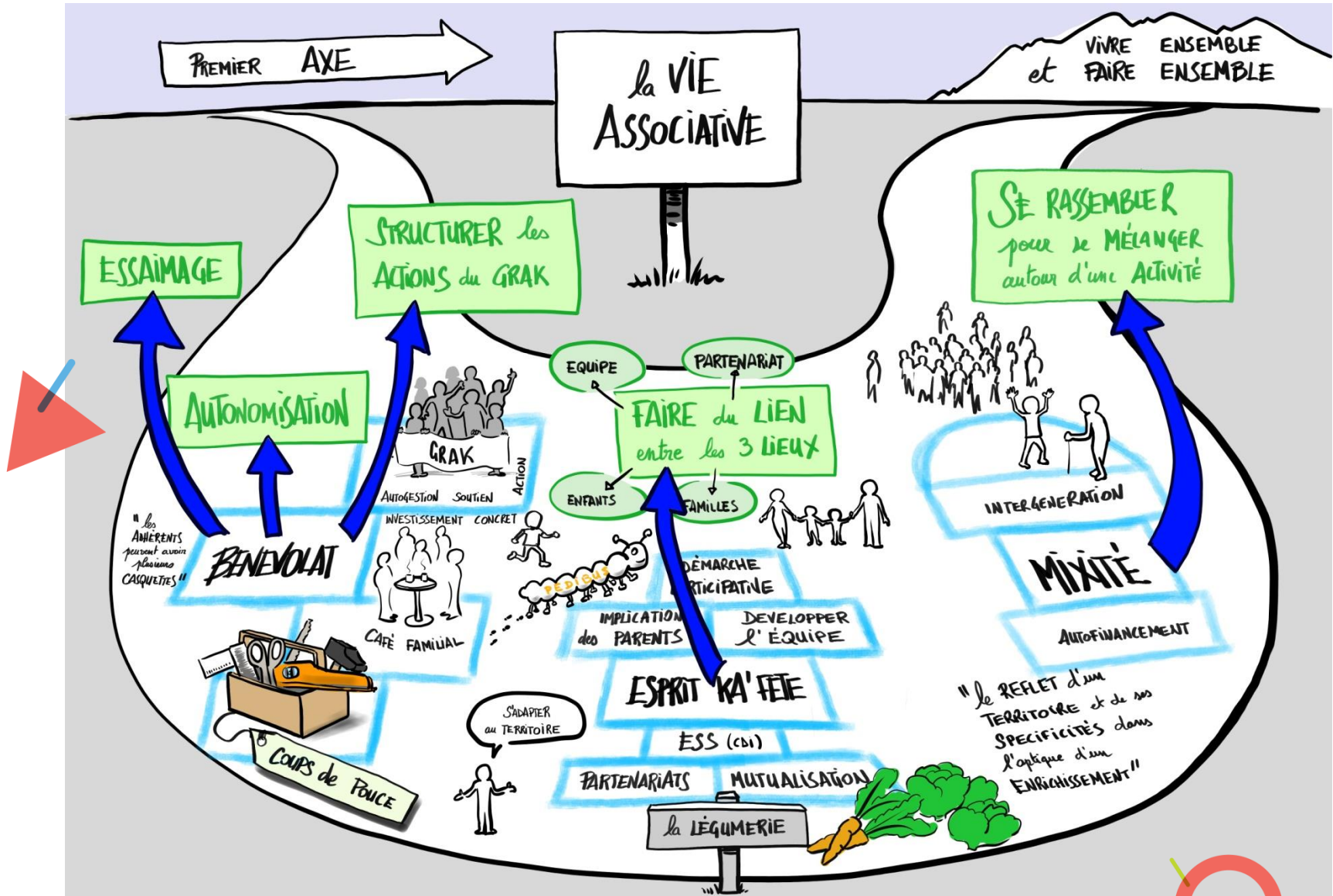
1a. Les valeurs et l'objet social de l'association



1b. Le chemin de l'association 2009-2019



2a. La vie associative





Les adhérents et les bénévoles

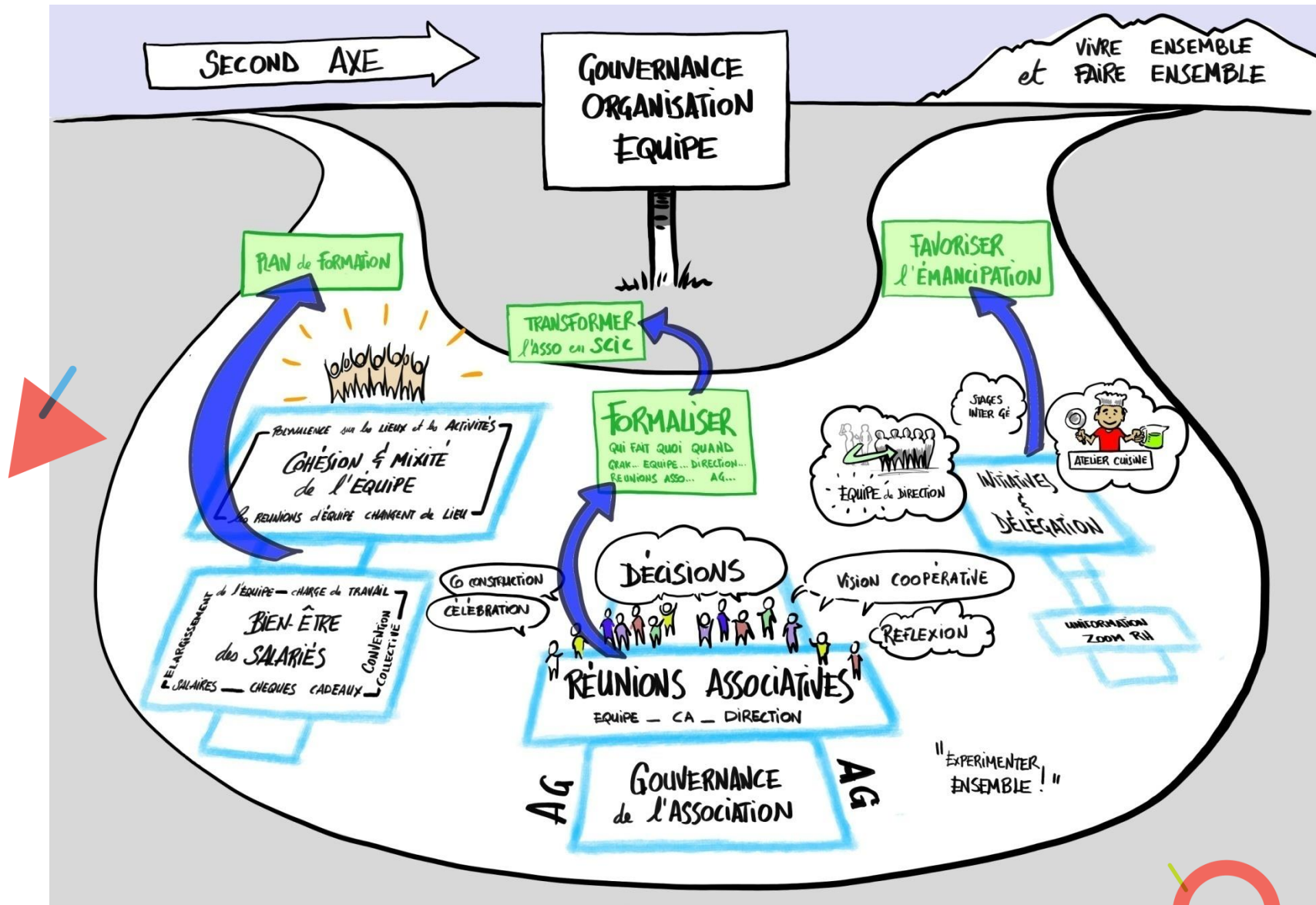
- **415 familles** ont adhéré en 2021, encore un peu en baisse du fait de la fermeture du café familial (442 en 2020)
- **77%** des familles viennent de Lyon 1 et Lyon 4, **14%** des autres arrondissements, **7%** du reste de la Métropole et **2%** d'autres départements
- **8** parents ou grands-parents et **1** ado ont aidé au service au café familial sur les 25 créneaux proposés, soit **52%** de créneaux assurés par des bénévoles. **Dès la réouverture du café familial en septembre, les bénévoles se sont remobilisés !**
- **4** adhérents ont participé à l'organisation d'un événement avec l'association Une Souris Verte, soit 7,5h
- Un administrateur a dédié 32h à la rédaction du cahier des charges dans le cadre du changement des outils informatiques
- Globalement, en 2021 : **528 heures de bénévolat** ont été valorisées, soit **0,33 ETP**
- Un **questionnaire de bilan/perspectives** a été diffusé aux adhérents : 48 réponses



Le Groupe Réflexion et Action de la Ka'fête - G.R.A.K.

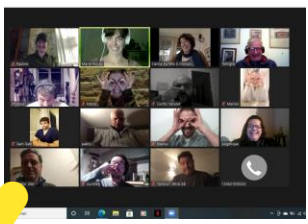
- Depuis 2016, le GRAK permet à des « supers » bénévoles de s'investir davantage sans toutefois devenir administrateurs
- Composé de **7 personnes en 2021** : **5** adhérents, 2 salariés référents jusqu'en février puis 1 salariée à partir de mars (Marie Le Moal)
- Création du **trombinoscope** des salariés, du CA et du GRAK par l'une des membres.
- Création d'une **boîte à dons** pour la Ka'fête solidaire installée au café familial
- Seule une réunion a pu avoir lieu en **2021**, cause Covid 19

3a. La gouvernance, l'organisation et l'équipe



3b. La gouvernance, l'organisation et l'équipe

ka'fête
ô mômes



La gouvernance et le Conseil d'Administration (CA)

- **5 réunions associatives** dont deux en visio
- **1 rencontre entre le Président et l'équipe** au sujet du fonctionnement du CSE
- L'AG « **en imAGes avec vous** » s'est tenue du **6 au 8 avril** : avec la crise sanitaire, elle s'est faite sur internet à l'aide de l'outil Padlet. L'équipe et le CA ont fait preuve d'ingéniosité et ont utilisé différents outils pour rendre l'AG la plus pédagogique et active, notamment à travers des vidéos et un live Zoom le mercredi 7 avril
- **Dégustation** gratuite de bouchées d'apéros à emporter pour son lancement.
- **Un temps de retrouvailles convivial entre les administrateurs et l'équipe salariée** a été organisé le 29 juin dans l'objectif de se retrouver et se rencontrer plus souvent
- Afin de favoriser la cohésion, l'accent a été mis sur une meilleure communication et connaissance des instances : **5 gazettes numériques** regroupant des brèves du CA et de l'équipe ont été partagées en amont des réunions associatives.

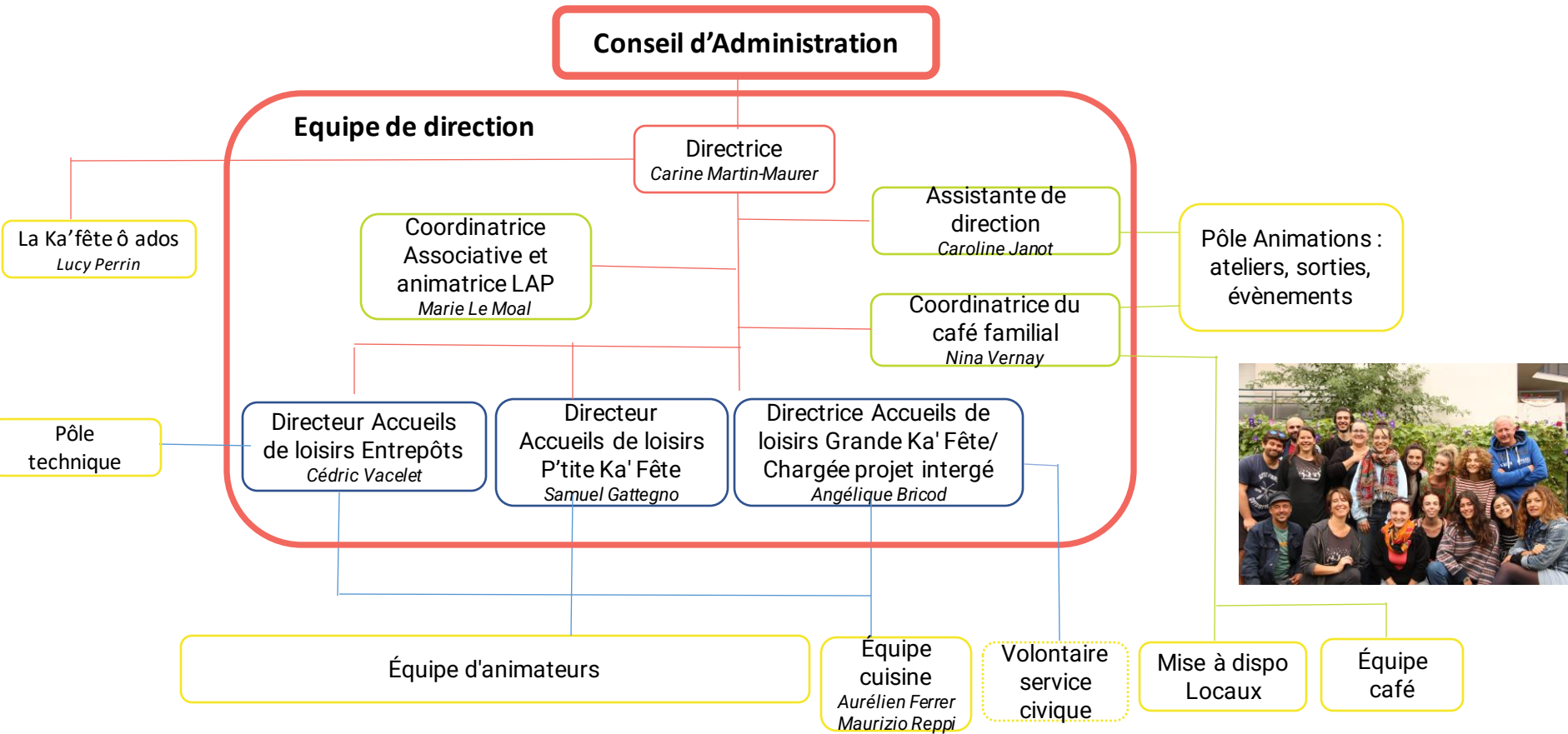


L'équipe

- Février : départ de **Philippe Martin**, directeur adjoint, parti pour de nouveaux horizons ; ses missions ont été redistribuées dans l'équipe de direction et création d'un poste de coordinatrice du café familial pour la réouverture
- Mars : **Emilie Jourdan** part en congé maternité
- Juillet : arrivée de **Rékia Dergham**, en CDI, pour assurer les temps de repas les mercredis à l'ALAE
- Août : arrivée de **Nina Vernay**, coordinatrice du café familial en CDI à temps partiel
- Octobre : arrivée de **Antoine Mistral**, animateur à l'ALAE le mercredi dans le cadre d'un CEE
- Décembre : élection de Laly Villalba en tant que représentante du CSE
- Fin 2021 : l'équipe est composée de **19 personnes**, soit **14,53 ETP**
- **Pépinière** : deux jours en août pour « refaire équipe » et préparer la rentrée scolaire. Un moment riche en réflexions et en cohésion à Propières, ancien lieu du séjour intergéré !



3b. L'organigramme à partir de septembre 2021



Équipe animateurs

A la GK : Marion Joly, Maurizio Reppi, Samuel Gattegno, Lucy Perrin, Emilie Jourdan, Marie Bousigue
 A la PK : Samuel Gattegno, Laly Villalba, Marie Bousigue, Marion Joly, Lucy Perrin, Emilie Jourdan, Joanna Cruz
 A l'ALAE : Lucy Perrin, Amélie Bourasseau, Alexandre Esparza, Emilie Jourdan, Laly Villalba, Isabelle Zitouni, Marie Bousigue, Joanna Cruz, Marie Le Moal, Maurizio Reppi et Antoine Mistral
 LAP : Marie Le Moal

Légende

GK : Grande Ka'fête
 PK : P'tite Ka'fête
 ALAE : Accueil de Loisirs Associé à l'école des Entrepôts
 LAP : Lieu Accueil Parents à l'école des Entrepôts

3c. Le plan de formation



En 2021, l'objectif était de continuer à faire vivre le plan de formation. Malgré la crise sanitaire, de nombreuses formations collectives et individuelles ont été organisées et ont permis à l'équipe de monter en compétence.

Les formations collectives

- Février 2021 : 7 animateurs ont participé à une formation « **Recherche action** » de deux séances de 2h avec le **Service Archéologique de la Ville de Lyon**
- De mars à juin 2021 : 6 animateurs ont participé à la formation "**Les enfants et la nature : un virage à prendre pour la Ka'fête ô mômes**" avec Anne Louise Nesme
- Septembre 2021 : les animateurs travaillant à la P'tite Ka'fête ont participé à une formation "**jardin**" animée par la Légumerie
- Novembre 2021 : 3 animatrices ont participé à la formation "**environnement**" avec les Francas et le centre A'ERE.
- Novembre 2021 : 1 animatrice et le directeur de la P'tite Ka'fête ont participé à la formation **donner envie d'agir sur l'environnement** proposée l'Institut Transition Ecologique



Les formations individuelles

- Janvier à mai : Angélique BRICOD a effectué la formation "**parcours orientation**" avec Co-Naissances
- Février : Alexandre ESPARZA a participé à une formation **d'approfondissement BAFA** avec l'UFCV
- Mars : Caroline JANOT a effectué la formation "**rédiger pour le web**" avec l'organisme Devictio et Carine MARTIN-MAURER a participé à la formation "**projet associatif et mobilisation des fonds européens**" proposé par Uniformation
- Mai : Lucy PERRIN a effectué la formation "**promeneur du net**" avec le CRIJ
- Juin : Laly VILLALBA a participé à une formation **d'approfondissement BAFA** avec l'UFCV
- Septembre : Lucy PERRIN a commencé la formation **BPJEPS loisir tous public** avec les Francas, elle se terminera en février 2023
- Novembre : Caroline JANOT a effectué la formation "**contrats et payes dans l'animation**" avec Uniformation et Aurélien FERRER a participé à la formation "**maîtriser ses couts en restauration**" avec la CCI Savoie

4a. Les intervenants et les partenaires

ka'fête
ô mômes

Les Intervenants extérieurs

- **Toute l'année 2021**, pour les mercredis et samedis : Ada Luz (Capoeira Angola), Soraya Puechavy (Éveil musical), Delphine Passadori (Eveil du corps et expression artistique), et Claire Chodek (Yoga et peinture), Sandrine Lévéillé
- **Pendant les vacances** : en plus des intervenantes de l'année, Claire Stubbé (Au Joyeux Bazar de Claire), Soledad Carbone (Tout comme des Grands), Paola Quiroga (Aux voix des sons) et Francesca Bonnamour (danse) ont proposé des ateliers pendant les vacances d'automne et de Noël.



Les partenariats déjà existants

- de manière **transversale** dans tous les projets : **le Service Archéologique de la Ville de Lyon et les Archives Municipales**
- de manière **transversale** dans le cadre **des accueils de loisirs** : la Légumerie, le jardin d'Ivan, et la ferme de la Croix Rousse, l'Odysée des Coccinelles
- dans le cadre du **projet intergénérationnel** : Résidences municipales, Entour'âge solidaire et café Daddy, ALOIS, Service de Maintien à Domicile, Ecole des Grands Parents Européens
- dans le cadre du **pôle animation**, pour des **sorties** ou activités **culturelles** : Théâtre de la Croix Rousse, Clochards Célestes, Ciné Mioches, A Titre d'Aile, TNG, Croc aux jeux
- dans le cadre du développement des animations au **café familial** : La Gonette, ciné mioches, le Carillon, Une Souris Verte, Institut Paul Bocuse
- dans le cadre des activités artistiques des lundis/mardis soirs : Le Théâtre Le Fou
- Autres partenaires : Les Francas du Rhône, Fil'actions,



4b. Les collectifs et les événements partenariaux



Les collectifs partenariaux

- **Collectif 1001 Territoires** : ICEM, PEP, Centre Social Quartier Vitalité, FCPE, Ville de Lyon
- **Réseau Lyon 4** : avec la **Maison de l'Enfance du 4^e (MEJ)** et les **Centres Sociaux de la Croix Rouse (CS)** et la **Ville de Lyon**.
- **Animaterre** : à l'initiative de la **ferme de la Croix Rouse**, avec la MEJ, les CS, chez Daddy, les Francas
- **CLASS - Conseil Local d'Action Sociale et des Solidarités** : à l'initiative de Nadège Borron, élue à l'action sociale de Lyon 4 visant la mise en réseau des acteurs de la solidarité et leur valorisation
- **CLSM : Conseil Local de Santé Mentale** et commission soin précoces et parentalité, visant la mise en réseau des acteurs de la santé
- **Collectif ME+** : groupement de directeurs des **Maisons de l'Enfance**

Les événements partenariaux

L'année 2021 a marqué la **reprise de l'organisation d'événement**, en partenariat avec une ou plusieurs structures. Ainsi, les 4 pôles d'activité de la Ka'fête ô mômes ont eu « leur » événement :

- Les accueils de loisirs : **Ouest en fête**, porté par le **Centre Social Pernon**, avec une forte participation de la **Ka'fête ô ados**
- Le café familial : **Ode au bois**, en partenariat avec **Une souris verte**, dans le cadre d'une expérimentation auprès d'un public porteur de **handicap**
- Animation : soirée **Grandir avec la nature**, en lien avec le **réseau Lyon 4**, animé par **Anne Louise Nesme**
- Intergénérationnel : **Génération bleues**, en partenariat avec tous les **acteurs seniors** dans le cadre de la semaine bleue.



Les activités aujourd'hui

ka'fête
ô mômes

Le café
familial

Animations

Intergé

Accueils
de loisirs

Lundis & mardis
artistiques
GK / 6 – 10 ans
16h45 – 18h45

Stages vacances
Canuts Collecteurs
6 – 12 ans
Senoritas.os

Temps de midi
Ka'fêtime GK & pause
méridienne ALAE
6 – 10 ans

Ateliers
Pôle parentalité
Soirées
Anniversaires

Expos
Evènements
Partenariats
culturels

Vacances PK
3 – 8 ans
08h30 – 18h00

Accueils du soir
16h45 - 18h45
GK / 3 - 6 ans
PK et ALAE / 3 - 10 ans

GK : Grande Ka'fête

PK : P'tite Ka'fête

ALAE : Accueil de Loisirs Associé à l'Ecole (des Entrepôts)

Ka'fête ô
ados
11-14 ans

Mercredis
PK / 3 - 8 ans
08h30 – 18h00
ALAE / 3 - 10 ans
08h30 – 18h00

5a. Le café familial : la réouverture !



Les chiffres clés

- **Impact direct de la crise sanitaire** : le café familial a pu être **ouvert seulement 60 jours sur l'année** entre juin et décembre (90 jours d'ouverture en 2020)
- **Fréquentation** du café familial : **900 passages** (1064 passages en 2020 et 2493 en 2019), difficilement comparable avec une année 2020 atypique
- **276 familles** ont franchi les portes du café familial **pour la première fois** (304 en 2020)
- **960 repas** servis dans l'année (1098 en 2020).



Les faits marquants

- Création du poste de **coordinatrice du café familial à temps partiel** avec l'arrivée de Nina Vernay fin août 2021 en CDI à temps partiel
- **Réorganisation du service liée à l'allègement des protocoles** : après avoir été **contraints de gérer un service à table**, reprise progressive du service au comptoir
- Modification de la **carte des menus** : mise en place d'assiettes composées (entrée + plat) avec 2 formules adultes ou 2 formules mômes (végé ou carne).
- **Les mises à dispo** :
 - ✓ Malgré la fermeture du café, poursuite de l'occupation de la terrasse par l'association **A deux près de chez vous**, qui distribue des paniers de légumes
 - ✓ **Reprise de l'occupation du RAM des P'tits Soyeux** pour les temps collectifs du mardi matin à partir de novembre 2021



5b. Le café familial : en plein développement



Les faits marquants

- La Ka'fête ô mômes ancrée sur son quartier : participation active aux **dimanches solidaires** et **partage des repas avec les migrants** hébergés dans la cour du Relais les P'tits Soyeux
- **La Ka'fête en boîte** : poursuite du concept de **repas vendus à emporter**. **Démarrage en décembre les vendredis soirs** sur les temps d'ouverture du café. Sur une idée du chef **Aurélien FERRER** et d'abord dans un objectif d'écouler les stocks, une pré-réserve en ligne est proposée aux adhérents. Cette proposition née pendant le confinement est reprise depuis décembre, 1 fois par semaine (les vendredis hors vacances scolaires)
- **Lancement de la Ka' fête en jeux** : le 10 septembre 2022, **Amélie BOURASSEAU**, animatrice à la Ka' fête et ludothécaire, propose de (re)découvrir de nombreux jeux de société, récents ou plus anciens, de 3 à 107 ans. C'est une véritable activité intergénérationnelle. Fréquence : **tous les vendredis des mois impairs**.
- **Lancement des ateliers DIY: le 26 novembre 2022**. Née d'une idée de **Pauline Bonnefond**, membre du CA, pour relancer la fréquentation du café les vendredis après-midi et impliquer les bénévoles dans les activités du café. Accessible par les adhérents avec une formule goûter (en duo ou en solo), temps créatif animé par un bénévole. Fréquence : **tous les vendredis des mois pairs**.



Les chiffres clés

- **La Ka'fête en boîte** : 160 repas vendus dont 146 entre avril et juin et **14 répartis sur les vendredis de décembre**.
- **La Ka'fête en jeux** : très grande évolution de participation entre septembre (7 adultes et 9 enfants) et novembre (**32 adultes et 42 enfants**)
- **Les Ateliers DIY** : 15 participants adultes et enfants répartis sur 3 ateliers



6a. Le pôle animation : Les lundis & mardis artistiques

ka fête
ô mômes



Les chiffres clés

- de **janvier à juillet 2021** : interruption des activités du fait des protocoles COVID
- de **septembre à décembre 2021** : **25 enfants inscrits**, répartis en deux groupes de 8 et un de 9 enfants
- **nouvelle activité** des mardis soirs à partir de septembre : **Mon Moment Magique**
- répartition par école : 40% d'Aveyron et 60% des Tables Claudiennes



Les lundis artistiques

Ciné-théâtre avec Emmanuelle MIGUET

Les enfants découvrent les grands classiques du cinéma et rejouent des scènes de films.

Un moment de visionnage des scènes sélectionnées est suivi d'exercices pratiques en utilisant les techniques du théâtre et de l'improvisation.

- **Lieu de l'activité** : Théâtre le Fou rue Fernand Rey



6b. Le pôle animation : les lundis & mardis artistiques



Arts plastiques avec Camille LLADO

Les enfants se sont penchés sur « des immensités en miniature » ou comment voyager à l'échelle de la fourmi. Ils ont expérimenté la création d'une maquette tenant dans une boîte à chaussures

Arrêt de l'activité début novembre du fait de l'obligation du Pass sanitaire pour les intervenantes ; pas d'autre intervenant.e trouvé.e en remplacement

Les mardis artistiques

Mon Moment Magique avec Emmanuelle SABY puis Isabelle PETIT DEMANGE

A travers différents rituels (relaxation musicale, Tai Chi/Qi Gong, jeux collaboratifs, etc.) les enfants découvrent comment prendre soin de leur corps, leur cœur et leur tête. Différentes thématiques choisies par le groupe (animaux, émotions, etc.) nourrissent la créativité et l'imagination de chacun pour un moment relaxant après la classe.

Changement d'intervenante en novembre du fait de l'obligation du Pass sanitaire pour les intervenantes



6c. Anniversaires, soirées, expos et partenariats culturels

culturels
ô môm's



Les faits marquants

- **Anniversaires** : pas de reprise en 2021 - le protocole sanitaire trop complexe à mettre en œuvre dans le cadre de la polyvalence d'utilisation de la salle
- **Soirée à thème** : reprise en décembre avec une soirée ciné-dîner, en partenariat avec l'association Ciné-mioches – Complète avec 30 participants !

- **Expositions** : entre la fermeture du café familial et des projets d'expositions qui n'ont finalement pas abouti, les seules expositions présentées ont été celles de la Ka'fête, en particulier **l'exposition des Canuts Kollekteurs** sur le quartier de la Croix-Rousse, ainsi que des portraits réalisés par Natacha Gestoff dans le cadre de ce projet.

- **Partenariats culturels** : en 2021, les théâtres ayant été fermés plusieurs mois, seules 3 sorties au Théâtre de la Croix-Rousse et 1 au TNG ont pu être proposées, avec entre 2 et 30 participants.



7a. Autour de la parentalité : les ateliers enfants-parents

ka'fête
ô mômes



Les chiffres clés

- **116 ateliers parent/enfant proposés**, seule activité de la Grande Ka'fête n'ayant pas été interrompue en 2021 dans le cadre des protocoles liés au soutien à la parentalité : : éveil du corporel et artistique, yoga, Capoeira, éveil musical, chanson, massage bébé...
- participation de **147 familles différentes**
- **445 participations totales** aux ateliers
- **6 grottes à histoires ont été programmées** entre septembre et décembre, en accès libre dans la grotte à histoire, animés par Nina Vernay, nouvelle coordinatrice du café familial
- Il n'y a pas eu de participation via le partenariat avec Culture pour tous

Les faits marquants

- L'année 2021 a été marquée par le départ de Philippe Martin, directeur adjoint de la Ka'fête, en charge de la programmation des ateliers.
- Suite à son départ, c'est Caroline Janot, assistante de direction, qui a repris la programmation des ateliers à compter de mars 2021. 2 chantiers ont été lancés :
 - ✓ un **système de réservation en ligne, via la plateforme HelloAsso**, a été mis en place, afin d'éviter un taux d'absentéisme aux ateliers trop important, permettant une plus grande sécurité financière des intervenantes
 - ✓ une **refonte de la grille tarifaire des ateliers**, testée sur les vacances de Noël 2021, avant d'être étendue à tous les ateliers dès janvier 2022.
- Concernant le COVID, le protocole sanitaire stricte ne nous permettant pas de faire 2 sessions d'atelier à la suite, nous nous sommes concentrés sur la session des 0 à 3 ans, qui se remplissait mieux. Quelques ateliers pour les plus grands ont toutefois été proposés pendant les vacances scolaires.

7b. Autour de la parentalité : les collectifs et les perspectives

ka'fête
ô mômes

Les collectifs

- ❖ **1001 Territoires** : composé de parents d'élèves, d'associations du 1^{er} et du 4^e, des animatrices de LAP et de la Ville de Lyon
 - **L'objectif** : associer tous les parents à la réussite de tous les enfants
 - **Référentes** : Carine Martin-Maurer et Marie Le Moal
 - **Réunions** : 2 en distanciel et 5 en présentiel chez les différents partenaires
 - **Actions** : Analyse des résultats du questionnaire sur le retour d'expérience du confinement mars-mai 2020 → 4 rencontres où Marie La Moal a participé et création d'un document pour présenter le collectif et les résultats
 - Le collectif devait par ailleurs intervenir lors de la matinée du projet Educatif de la Ville de Lyon le 4 décembre. Il devait animer une agora dans le cadre de l'axe : pour une éducation co-construite. Du fait de la crise sanitaire, l'agora a été reportée à 2022.
- ❖ **PACAP autonome** : Petite enfance Alimentation Corpulence et Activité Physique : composé de la Ka'fête, de l'épicerie Sociale et Solidaire la Passerelle d'eau de Robec, du RaM les Ptits soyeux, de la crèche Vaucanson et de Pentagone



Interruption des rencontres et des actions liée au protocole sanitaire trop contraignant

Les perspectives

- **Soirées parentalité** : à partir de janvier 2022, coordonnées par Nina Vernay
- **Café papote** : temps de rencontre entre adultes pour discuter librement et sans jugement des questions d'éducation. Les thématiques, vastes et variées, sont amenées par les intervenant.es bénévoles.
- **Pause du mercredi** : une fois par mois, en partenariat avec Une Souris Verte, temps d'échange entre parents avec prise en charge des enfants au café familial



8a. Le projet intergénérationnel : vision globale



Un projet global

- Angélique Bricod coordonne toutes les actions et les anime avec Marius Lacoux, volontaire en Service Civique de janvier à juin
- **53 inscriptions d'enfants**
- **45 seniors différents** participent aux actions
- **6 partenaires seniors** permettent de sensibiliser les seniors à nos actions
- Un évènement multipartenarial organisé lors de la Semaine Bleue
- Plusieurs **supports vidéos** de valorisation créés avec la Cie Impulse à l'occasion des **10 ans du projet**



Une grande adaptation au contexte sanitaire

- **33 visites** à domicile et des appels réguliers auprès des seniors : soutien au numérique, compagnie, maintien des liens
- 2 actions de **soutien au numérique** en partenariat avec Chez Daddy et le Pari Solidaire : création d'une vidéo de sensibilisation "Seniors et connectés" et de fiches tuto
- Adaptation des rencontres intergénérationnelles : collectes de mémoires réalisées en visio, ateliers artistiques dédoublés enfants/seniors, création d'un groupe Whatsapp

Les Senioritas.os

- groupe de seniors historique du projet intergénérationnel
- **10 seniors** très impliqués dans toutes les actions et en soutien à la coordination du projet
- **6 journées** de rencontre du groupe



8b. Le projet intergénérationnel : stages et Canuts



Kollekteurs

Les stages des vacances

- Laly Villalba est également animatrice pour le stage d'octobre
- 3 stages réalisés et 1 annulé cause COVID
- **28 enfants** différents ont participé
- **17 seniors** différents ; 53 participations
- partenaires culturels : **Cie Impulse** (radio), **Service archéologique** de la Ville de Lyon et **Théâtre de la Croix-Rousse**
- des adaptations aux protocoles COVID pour les seniors, avec notamment des **ateliers d'écriture** à la place du stage d'avril organisés avec **Christelle RAVEY** (écrivaine) pour **7 seniors**



Les Canuts Kollekteurs et les Mémoires gourmandes de la Croix-Rousse



- Thématique 2021 : **l'alimentation**
- 19 enfants inscrits de janvier à juin, 9 enfants de septembre à décembre (dans le cadre de l'ALAE des Entrepôts) ; **24 enfants différents**
- **22 seniors** différents ; 47 participations
- **3 partenaires culturels** et **6 intervenants**



- un projet mené avec le **Service archéologique** et les **Archives municipales** de Lyon
- une action en faveur des **seniors isolés vivant à domicile**
- un **programme complet** : des **collectes de mémoires** réalisées auprès de seniors Croix-Roussiens puis valorisées à travers des **créations artistiques** et un **grand évènement** à l'Amphithéâtre des 3 Gaules le 19 juin

8c. Le projet intergénérationnel : un grand événement



De multiples préparations

Des **interventions** auprès des **seniors** pour **maintenir les liens** et la mobilisation :

- séances photo avec N.Geskoff
- témoignages vidéo avec la Cie Impulse
- ateliers théâtre avec la **Cie Rêve de Carpe**
- ateliers cuisine avec la Légumerie

Des **ateliers artistiques** avec les enfants :

- création d'un livre de recettes géant avec C.Berger
- création d'une fresque avec C.Llado
- ateliers théâtre la Cie Rêve de Carpe



Une valorisation dans le cadre des Journées Européennes de l'Archéologie



- Samedi 19 juin 2021
- **plus de 150 personnes présentes**
- une **grande exposition** : étapes du projet, recueil des éléments récoltés, portraits photos, fresque, livre de recette géant, histoire de l'Amphithéâtre des Trois Gaules, etc.
- un **spectacle unique** créé et mis en scène à partir des collectes de mémoires
- un **jeu** "A table avec Polo le cuistot" créé pour l'évènement
- une **cuisine participative** avec la Légumerie



9a. Les accueils de loisirs : un projet global



Une équipe, des projets d'animation communs

- plusieurs animateurs répartissent leur temps de travail sur au moins 2 lieux : cohésion des équipes, connaissance des activités et des publics
- des thématiques communes sont prévues pour l'ensemble des accueils
- 5 fois dans l'année, des **réunions de période** regroupent plusieurs équipes concernées par un même temps sur plusieurs lieux
- un **Socle commun autour de l'Autorité et des Sanctions** pour l'ensemble des accueils
- une réflexion commune autour des **pratiques alimentaires** dans les accueils avec la définition de critères de cohérence

Le projet éducatif, pierre angulaire des activités

Dans un esprit de cohérence et d'évolution permanente des pratiques, l'équipe fait évoluer le **projet éducatif global, commun à l'ensemble des accueils de loisirs**. La pépinière est un temps de **co-réflexion** actif sur le sujet **pour toute l'équipe**.

Il est basé sur les deux grandes valeurs de l'association, le « vivre ensemble » et le « faire ensemble » et des **priorités éducatives communes** : développer l'**autonomie**, oser la **rencontre du monde** qui nous entoure, encourager la **mixité**, vivre la **co-éducation**, être un **enfant acteur**, encourager un esprit de **citoyenneté**.



9b. La transition écologique



L'origine du projet

- Thématique évidente pour la Ka'fête au regard des enjeux actuels de notre société
- S'inscrire dans le nouveau projet éducatif de la Ville de Lyon (2021/2026) concernant l'éducation à la transition écologique
- Sensibiliser les publics à notre environnement
- Volonté de Laly VILLALBA de donner du sens à son poste en travaillant autour de ce projet

Organisation et actions en 2021

- Les moyens humains : une personne identifiée pour réaliser le suivi du projet avec un temps de travail de 2h hebdomadaire
- Des temps dédiés à la réflexion en équipe : une réunion à la Pépinière en août 2021 et une réunion par période avec un temps consacré
- Formations pour l'équipe :
 - Les enfants et la nature : un virage à prendre pour la Ka'fête ô mômes avec 6 salarié.es
 - Formation au centre aéré de Bron, 3 salariées
 - Donner envie d'agir sur l'environnement, 2 salarié.es
- Communication : 1 rubrique « Transition écologique » dans les Chroniques de la Ka'fête



9c. La transition écologique



Actions 2021

- Mise en place de **panneaux de sensibilisation au tri** sélectif fabriqués par et pour les enfants
- Participation au café familial et dans les accueils de loisirs à la **Semaine Européenne de Réduction des Déchets** en novembre 2021
- Une **sensibilisation** des familles au **compostage** : affichage pédagogique sur le compost de la P'tite Ka'fête et ouverture du compost aux habitants du quartier
- Mise en place d'une **Grainothèque** à la P'tite Ka'fête



Les perspectives



- Création et mise en place d'une **charte concernant l'organisation d'événements à la Ka'fête**
- Réflexion autour de l'**harmonisation** de nos **pratiques** en équipe pour tendre vers une approche la plus écologique possible
- **Animations autour du jardin**/sensibilisation à l'environnement sur tous les sites
- Ateliers **DIY zéro-déchets** au café familial
- Création d'un **composteur à la Grande Ka'fête**

10a. A la Grande Ka'fête – l'Accueil du soir maternelle



Les chiffres clés

- 3 écoles, partenaires historiques depuis 2009 : Gros Caillou, Raoul Dufy et Tables Claudiennes
- **11 enfants différents** accueillis de septembre à décembre
- **690 heures** de garde valorisées sur l'année en tenant compte des indications de la CAF
- **64 pédibus** organisés avec les parents, soit 32 heures de bénévolat valorisées

Les faits marquants

- les thématiques choisies sont communes aux 3 lieux => le musée de la Récup' et les illusions d'optique
- développement des supports de vie quotidienne avec la présence de la **mascotte Charly**

Une crise sanitaire qui restreint l'accueil



- la configuration des locaux et l'accueil d'enfants de 3 écoles différentes ne permettent pas une adaptation aux protocoles sanitaires => arrêt de l'accueil de janvier à juillet
- **la reprise de l'accueil en septembre** s'effectue avec des groupes journaliers de **moins de 8 enfants** (pour 17 places), faute d'avoir pu communiquer du fait de la fermeture de la Grande Ka'fête pendant plusieurs mois
- en septembre-octobre, ouverture les lundis et mardis puis les jeudis à partir de novembre

10b. A la Grande Ka'fête – la Ka'fêtime



Les chiffres clés

- 2 écoles concernées, partenaires historiques depuis 2012 : Aveyron et Tables Claudiennes
- **136 enfants différents accueillis** dont 25 nouveaux en septembre
- 111 enfants accueillis par semaine d'avril à juillet et 105 de septembre à décembre pour 28 places par jour
- **4244 heures** de garde valorisées sur l'année en tenant compte des indications de la CAF
- **86 pédibus organisés** avec les parents, soit 172h de bénévolat valorisées

Du côté des animations

- **Marion Joly** est la référente des animations
- actions autour de **l'ouverture au goût** : légumes du mois, pyramide alimentaire et Pr Brocolis avec les chefs cuisiniers
- emprunt de **jeux de société avec l'Odyssée des coccinelles**, de livres à la Bibliothèque, scènes ouvertes, création d'un conte détourné sous forme de Kamishibai, participation au festival Quais du Polar
- intervenants extérieurs : **danse et mini-concert de violon avec des parents**



Et la crise ?

- Arrêt de l'activité de janvier à avril du fait des protocoles sanitaires et contraintes logistiques
- Reprise de la Ka'fêtime en avril en séparant les 2 groupes-écoles et les classes



11a. A la P'tite Ka'fête : les accueils de loisirs

ka'fête
ô mômes



L'accueil du soir

- **Taux de remplissage en augmentation** : jusqu'à 18 enfants, sauf le vendredi 9 enfants issus de l'école des Entrepôts et 12 de Montessori (le double par rapport à 2020)
- Réouverture en janvier avec une salle par école pour respecter le protocole sanitaire
- Utilisation du jardin aux beaux jours
- Arrivée de la **marionette Pascal** qui fait découvrir chaque jour un nouvel être vivant aux enfants



Les Mercredis

- Même équipe à la rentrée : Laly Villalba, Marie Bousigue et Samuel Gattegno
- **Accueil complet avec 21 enfants** de 3 à 7 ans, plusieurs demandes en cours d'année
- Mixité des âges, fille/garçon, et d'origines géographiques (Serin, Croix-rousse, Vaise)
- **Déplacement des repas** à l'école des Entrepôts en mars-avril pour avoir plus d'espace entre les enfants dans le respect du protocole sanitaire
- Voyage de la **mascotte Camille** chez tous les enfants, constitution de son carnet d'aventures et **fête d'anniversaire de ses 2 ans !**
- Appropriation d'un nouvel espace vert avec un **bac de jardinage au Jardin d'Ivan**



Les Vacances

- Effectifs complets sur presque toutes les vacances (seul août incomplet : 21 inscrits sur 24 places)
- Mixité des âges de 3 à 9 ans, fille/garçon et d'origines géographiques
- Equipes d'animation et de direction alternées
- **Fermeture de l'accueil** au mois d'avril cause COVID
- Chaque semaine s'organise autour d'un fil conducteur fédérateur, avec une histoire et des personnages imaginaires, goûter participatif fourni par les familles chaque jour
- Réalisation d'un temps festif avec les familles presque à chaque semaine de vacances

11b. La P'tite Ka'fête : quoi de neuf ?



Les chiffres clés

- **185 enfants accueillis** : 61 en périscolaire et 124 pour les vacances
- 144 pédibus organisés avec les parents, soit 77h valorisées
- **9370h de garde en périscolaire** soit 4% de plus qu'en 2020 du fait de la réouverture des Accueils sans interruption **et 7489h pour les vacances**, soit 7% de plus qu'en 2020 avec une ouverture prolongée l'été

Les évènements de 2021

- **Fête de la Nature le 19 mai** : journée d'activités dans le jardin conclue par du jardinage en famille, un goûter et une visite du jardin ouverte au public
- Vacances de juillet : **réalisation d'un repas pour 50 personnes** avec la Légumerie
- **Halogreen le 5 novembre** : atelier de jardinage & de cuisine avec la Légumerie, maquillage avec la Ka'fête ô ados et grande dégustation avec les familles et les habitants de l'immeuble
- **Mercredi 24 novembre** : inauguration de la grainothèque de la P'tite Ka'fête et premiers échanges de graines avec les parents

Partenariats

- **La Légumerie** : continuité de la cohabitation et du projet jardin
- **Service archéologique de la Ville de Lyon** : interventions sur les vacances d'automne
- **Le Canard de Saône rit** : lancement du jardin d'Ivan avec un espace partagé déjà bien approprié pour la Ka'fête et l'ALAE
- **La Ferme de la Croix-Rousse** : création de la plateforme Animaterre rassemblant les structures socio-éducatives du territoire
- **Villa Gillet** : après-midi d'activités graphiques aux portes ouvertes de la Villa

11c. La P'tite Ka'fête (s'ag)grandit avec la nature : un jardin pédagogique



Qu'est ce que c'est ?

- 150 m2 d'espace vert privatisé devant la P'tite Ka'fête aménagé en **jardin pédagogique**
- **Un composteur partagé** entre la Légumerie, la Ka'fête, ses adhérents et les habitants du quartier

Les nouveautés :

- **Une grainothèque** pour faire du lien entre le jardin, les adhérents et la Ka'fête
- Deux haies retirées pour laisser plus d'espace aux enfants

Le jardin en actions

Avec la Légumerie :

- 1 demi-journée de **formation des équipes**
- 1 demi-journée **d'entretien du jardin** et de cohésion des équipes
- Plusieurs journées d'**ateliers jardiniers-cuisiniers** avec les enfants
- Edition d'**un livret pédagogique** sur le thème « jardin écologique »

En équipe avec les enfants :

- 2 nouveaux rôles pour les enfants : les composteurs et les arroseurs dans une démarche pédagogique d'entretien du jardin
- Plusieurs temps de semis, plantations, **récoltes** et **dégustations** des fruits & légumes du jardin avec les familles



11d. La relation enfants-nature, un virage pris à la P'tite Ka'fête !



Une équipe en formation

- Formation en 3 séances des équipes de la P'tite Ka'fête proposée par Anne-Louise Nesme sur la relation enfant-nature
- Formation « Donner envie d'agir aux enjeux écologiques » menée par l'Institut "Transitions »
- Formation des équipes sur les activités autour de l'environnement avec les Francas et l'A'ere



Un projet d'ouverture et de connexion des enfants à la nature



- Appropriation du **jardin d'Ivan** avec l'aménagement et l'utilisation d'un premier bac de jardinage, en attendant un 2ème en 2022
- Visite et premiers ateliers pédagogiques sur la flore urbaine à la **Ferme de la Croix Rousse**
- 2ème édition de la **Fête de la Nature** à la P'tite Ka'fête avec une première ouverture au public
- Sensibilisation à la lutte contre la pollution urbaine : plusieurs nettoyages du jardin de la co-propriété avec les enfants + lancement du rôle des trieurs de poubelles
- Cuisine d'un repas sur deux avec les enfants pendant 10 semaines à partir de matière brute

12a. L'Accueil de Loisirs Associé à l'École (ALAE) des Entrepôts



En 2021, animer et s'organiser avec les protocoles sanitaires

- Une organisation par classe pour les activités des temps méridiens et les temps de cantine
- Une séparation par groupe fixe pour les animations du soir et des mercredis
- Vivre avec le masque, organiser cette mesure pour les enfants
- Mettre en place le "vivre ensemble" dans des conditions limitantes



Les nouveautés de 2021

- Forte augmentation du nombre d'enfants accueillis les mercredis midis et après-midis
- Mise en place du **projet jardin pédagogique** avec l'association le **Jardin d'Ivan** avec de nombreux temps animés : préparation des bacs, semis, plantations, entretien, etc.
- Mise en place dans la cour de la « **Ludimalle** », alliant réemploi d'objets, imagination et "laisser faire"
- Le **projet intergénérationnel se déploie dans le quartier Serin** avec les Canuts Kollekteurs l'école le mercredi matin



12b. L'ALAE – Pause méridienne et accueils du soir



Les chiffres clés

- Sur la pause méridienne : 55 maternelles en moyenne et 87 élémentaires du CP au CM2
- Sur les Accueils du soir : **119 enfants inscrits**, 41 maternelles et 78 élémentaires du CP au CM2
- **50560 h de garde pour tous les temps périscolaire de l'ALAE**
- De **16h45 à 17h30** : **85 enfants présents** en moyenne
- De **17h30 à 18h30** : **entre 8 et 30 enfants présents** par soir

L'équipe d'animation et les activités

Temps méridiens :

- 1 heure de repas et 1 heure de jeu par classe
- 7 animateurs.trices présent.e.s toute l'année
- Une volonté pédagogique d'**éducation au gout** et d'**anti-gaspillages**
- Activités : jeux libres dans la cour, activités manuelles, jeux sportifs, initiation théâtre, jeux de société, Ludimalle, yoga, construction, bricolage d'une boîte à dons, sieste et temps calme



Accueil du soir :

- 16h45–17h30 : goûter et jeux libres dans la cour ou dans les salles l'hiver
- 17h30–18h30 : activités manuelles, sportives, ateliers de jeux libres, jeux de rôle, jardinage
- Activités : **thématiques communes à la P'tite Ka' fête et la Grande Ka' fête** pour les maternelles
- Un objectif pédagogique d'implication des enfants dans l'aménagement des espaces, le rangement et la vie quotidienne



12c. L'ALAE – les mercredis matins



Les chiffres clés

- De **janvier à février** : 55 enfants inscrits, 19 maternelles et 36 élémentaires
- **50 enfants présents** en moyenne
- De **septembre à décembre** : 66 enfants inscrits, 23 maternelles et 43 élémentaires
- **55 enfants présents** en moyenne

Equipe et activités

- Une **équipe d'animation** de 7 personnes : 3 en maternelles et 4 en élémentaires
- **Activités** : décoration des salles, parcours psychomoteur, jeux sportifs, créations manuelles, jeux d'équipe, fabulation, bricolage, jeux musicaux, projet intergénérationnel, espace sensoriel, jardinage, animations culturelles
- Plusieurs intervenants extérieurs : Ambassadeur du livre, Musée des Beaux arts
- Une volonté de prendre en compte chacun.e dans ses besoins, son rythme et ses envies, prise de parole, échange, prises de décisions avec les enfants



12d. L'ALAE – les mercredis après-midis



Les chiffres clés

- De **janvier à juin** : 27 enfants inscrits, 4 maternelles et 23 élémentaires
- **18 enfants présents** en moyenne
- De **septembre à décembre** : 34 enfants inscrits, 13 maternelles et 23 élémentaires
- **30 enfants présents** en moyenne
- Horaires : 12h-18h, le repas est pris dans la cantine de l'école, le goûter est préparé par Aurélien

Equipe et activités

- Une **équipe** de 4 animateurs.rices
- **Activités** : décoration, activités manuelles, création vidéo, jeux de rôle, jeu de cartes Magic, trottinette, sortie dans les parcs, jeux sur la nature, une douzaine d'enfants ont vu un spectacle au TNG dans le cadre de notre partenariat
- Objectifs : créer un cadre serein, une ambiance de détente et un rythme tranquille adapté aux besoins des enfants
- Accueil de la P'tite Ka'fête sur les temps du midi en mars-avril pour s'adapter au protocole sanitaire



12e. L'ALAE – En été : les vacances et le stage



Les chiffres clés

- **38 à 50 enfants** de 3 à 10 ans accueillis chaque semaine
- Une équipe de 6 animateurs.trices , un directeur et un directeur adjoint
- 3896h de garde en extrascolaire

Organisation des accueils

En **juillet**, une partie de l'Accueil de loisirs de la P'tite Ka'fête s'installe à l'école. Deux groupes d'enfants sont constitués sur les deux 1ères semaines (1 à la P'tite Ka'fête et 1 à l'école) puis les 2 groupes se rassemblent à l'école sur la 3e semaine.

Les faits marquants

- **Nouveauté cette année** : pour la première fois, nous avons accueilli en plus un **stage théâtre** pour une dizaine d'enfants sur la troisième semaine, animé par Isabelle Zitouni avec un spectacle en fin de semaine
- **2 temps avec les parents** ont été organisés pour partager un moment convivial au soleil avec un goûter préparé par les enfants
- **La reprise des activités culturelles a été mise à l'honneur** pendant ces vacances avec de nombreux partenaires et prestataires sollicités : le **musée des Confluences, la Villa Gillet, le musée des Beaux-Arts, le musée Gallo-romain, les Archives municipales de Lyon**
- Les « activités nature » n'ont pas été en reste avec de nombreuses sorties dans des parcs, la **cuisine d'un repas pour 50 personnes avec la Légumerie, du jardinage et des enfants en pic nic tous les jours !**



12f. L'ALAE – Le LAP



Le Lieu Accueil Parents a pour objectifs principaux d'**améliorer le lien entre les parents** et l'école et de **favoriser la coéducation**.

Les faits marquants

Du fait de la crise sanitaire et pour continuer à créer du lien entre les parents, la gazette de l'école a été créée. L'équipe périscolaire, les professeur.e.s d'école et les agents de la Ville ont aidé à la rédaction des articles

- **3 gazettes** sont parues et ont été envoyées à tous les parents d'élèves en janvier, avril et juillet
- En septembre 2021 : **Marie Le Moal a visité différents LAP** afin de voir leur fonctionnement et pouvoir échanger avec les animatrices

Les projets avec les classes et le périscolaire

De novembre aux vacances scolaires de fin d'année, des expositions des classes ont eu lieu afin de présenter les travaux des élèves des différents classes.

De nombreuses classes ont participé : Moyennes Sections-Grandes Sections ; CM2 ; CE2 ; Moyennes Sections-Petites Sections ; CM1 et grandes sections.



13a. La Ka'fête ô ados



Les chiffres clés

- **20 jeunes** accueillis sur les mercredis et 37 au total avec les vacances scolaires
- **35 mercredis d'ouverture** sur l'année et **42 jours de vacances** répartis sur les vacances d'automne, d'hiver, de printemps et d'été
- 4 collèges du 4ème arrondissement concernés : la Tourette, Clément Marot, St Louis-St Bruno et St Exupéry
- 7 parents mobilisés sur le **projet de séjour** des jeunes



L'organisation des temps d'accueil

• Les mercredis

Accueil de jeunes de la 6ème à la 3ème les mercredis de 13h à 15h30 et de 15h30 à 18h avec des groupes de 8 ados par session
Tarif : forfait annuel de 10€ avec participation en libre accès

• Les vacances

Accueil de groupes de 8 jeunes de la 6ème à la 3ème en demi-journée ou en journée complète
Tarif : forfait "pass ado" de 10€ avec participation en libre accès sous condition de place disponible

13b. La Ka'fête ô ados



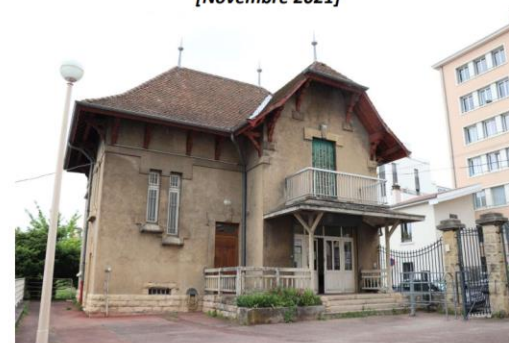
Les faits marquants

- Début d'une **formation BPJEPS Loisirs Tous Publics** pour Lucy Perrin, coordinatrice de la Ka'fête ô ados, qui terminera en 2023
- Une formation "**Promeneur du net**" suivie par Lucy Perrin, apportant des connaissances sur les réseaux sociaux et début d'une "**veille**" **pour garder le lien avec les jeunes et les familles**
- Réponse à un **appel à projet pour l'occupation de la Maison Baillieu**, un nouveau local ados potentiel, proche de la Ferme de la Croix-Rousse. **Projet co-construit** avec l'équipe salariée, des membres du conseil d'administration et des ados.



Appel à projets – Maison Baillieu

[Novembre 2021]



Focus sur le séjour

- En juillet 2022 aura lieu le premier séjour ado de la Ka'fête ô mômes. Ce séjour sera auto-financé et visera à développer l'autonomie des jeunes
- Les actions pour financer le séjour ont débuté en octobre 2021 avec un vide-grenier. **9 jeunes et 6 parents mobilisés**



les PERSPECTIVES

de la KA FÊTE Ô MÔMES

INNOVATION
sociale et solidaire

MIXITÉ
sociale, culturelle
et intergénérationnelle

COOPÉRATION
interne et externe


GRANDE KA'FÊTE
AGRANDIR
RELOOKER

LIEUX


La SAÛNE
petite KA'FÊTE
OPTIMISATION
des LOCAUX


L'ALAE
Développer le LIEN
avec les PARENTS

ESSAI

OPPORTUNITÉ

BÉNÉVOLES


PLUS
NOMBREUX
RENOUVELLEMENT


GRANDE KA'FÊTE
GARDERIE
ELEMENTAIRE

ACTIVITÉS


La SAÛNE
petite KA'FÊTE
CAFÉ INTER GÉ
ANNIVERSAIRES


L'ALAE
ACCUEIL de LOISIRS
L'ÉTÉ
LIEU ACCUEIL PARENTS

TIERS LIEUX


ADOS
exemple: ASKO

PUBLICS

PARENT
exemple: UPP

14b. Le plan d'attaque 2022

Depuis septembre 2019, le **Conseil d'Administration** et l'**équipe salariée** se sont lancés dans la concrétisation d'un projet associatif. De ce travail sont nés de nombreux projets qui prennent en compte le contexte. Chaque début d'année, un bilan des mois précédents est réfléchi en réunion associative, et les priorités de l'année à venir sont décidées collectivement. Le plan d'attaque 2022 est disponible dans sa version complète sur notre site internet !

Sur l'axe **gouvernance** :

- A court terme : améliorer les équipements informatiques (changement des ordinateurs prévu pour fin février).
- A moyen terme : créer une assemblée des enfants avec 1 enfant représentant par lieu d'animation
- A long terme : évoluer en SCIC -> réflexion et décision commune en 2023

Sur l'axe **vie associative** :

- A court terme : uniformiser les pratiques alimentaires
- A moyen terme : pérenniser la Ka'fête solidaire en développant les consommations suspendues au café, développer les partenariats avec des associations, etc.
- A long terme : créer une chaîne YouTube

Sur l'axe **modèle économique** :

- A court terme : diversifier les soirées au café (soirées contes, ciné-mioches, Ka'fête en jeux)
- A moyen terme : proposer des cours de cuisine avec les chefs